



## ÉCLAIRAGES ET SYNTHÈSES

# LES TENSIONS SUR LE MARCHÉ DU TRAVAIL FRANCILIEN EN 2022

## Sommaire

- P.2** Les tensions de recrutement poursuivent leur hausse en Ile-de-France en 2022
- P.2** Une hausse des tensions principalement due à une augmentation de l'intensité d'embauche et à un manque de main d'œuvre disponible
- P.3** Paris et les Hauts-de-Seine, un indicateur de tension sur le marché de l'emploi supérieur à la moyenne régionale
- P.3** Une hausse des difficultés de recrutement dans quasiment toutes les familles professionnelles
- P.4** Trois domaines en forte tension avec de nombreuses offres d'emploi
- P.5** Les métiers avec de fortes tensions de recrutement

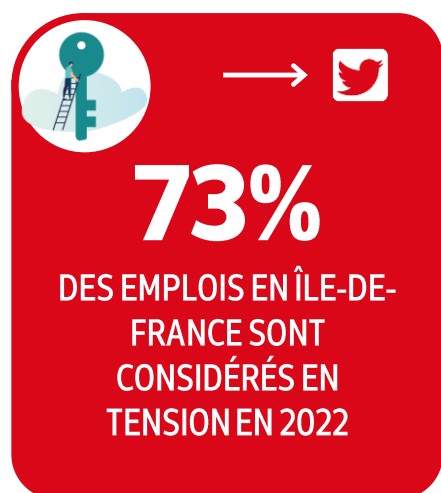
## L'essentiel

Les tensions de recrutement sur le marché du travail en Île-de-France continuent d'augmenter en 2022 et atteignent un niveau jamais atteint sur la période 2011-2021. Cette tendance s'observe aussi au niveau national, néanmoins le niveau de tension se révèle légèrement plus modéré sur le territoire francilien.

Les facteurs potentiels pouvant expliquer les difficultés de recrutement sont principalement l'intensité d'embauche et le manque de main d'œuvre disponible qui se sont intensifiés ces deux dernières années.

La grande majorité des **familles professionnelles** connaissent de grandes difficultés de recrutement (tensions de niveau 4 ou 5) et 136 métiers (soit 73%) sont considérés comme tendus ou très tendus (tensions de niveau 4 ou 5). Nous pouvons relever tout particulièrement les domaines « Bâtiment, travaux publics », « Maintenance », « Informatique et télécommunication » dont l'ensemble des métiers sont en tension et pour lesquels un grand nombre d'offres d'emploi sont diffusées.

En Île-de-France, les difficultés de recrutement varient selon les départements, à Paris, l'**indicateur de tension** est significativement plus élevé tandis qu'en Seine-Saint-Denis ou dans le Val d'Oise, le marché du travail présente des tensions plus modérées.



Service Études, Statistiques et Analyses

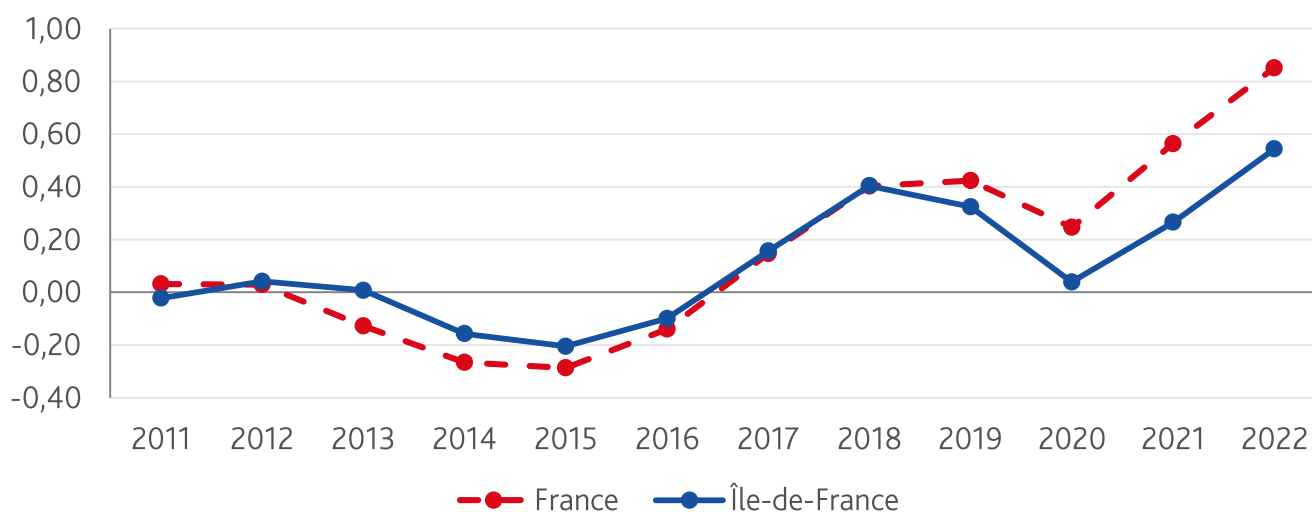
# LES TENSIONS DE RECRUTEMENT POURSUIVENT LEUR HAUSSE EN ÎLE-DE-FRANCE EN 2022

Dans un contexte de reprise économique avec une baisse du taux de chômage et une augmentation du volume de l'emploi salarié en 2022, en Île-de-France comme au national, les tensions de recrutement augmentent et dépassent les niveaux pré-crise sanitaire.

Depuis 2020, l'indicateur de tension sur le marché du travail (cf. encadré 1) remonte en Île-de-France. Son niveau reste cependant inférieur à celui observé en France entière. Cette différence de niveau trouve son origine dans une baisse plus importante de l'indicateur de tension sur la période 2019-2020 en Île-de-France. En 2022, nous observons une évolution des tensions de recrutement au niveau francilien identique au niveau national.

## GRAPHIQUE 1 :

### EVOLUTION DES TENSIONS SUR LE MARCHÉ DU TRAVAIL



Lecture : entre 2021 et 2022, l'indicateur de tension sur le marché du travail passe de 0,266 à 0,543 en Île-de-France.

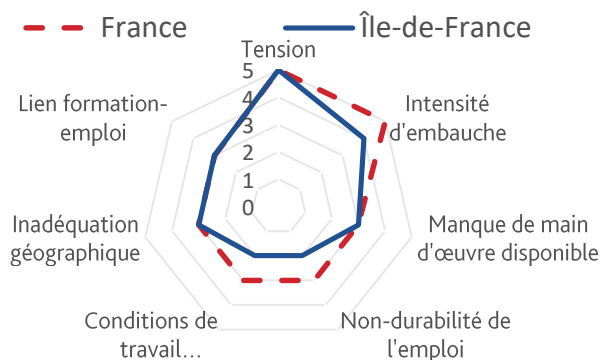
Champ : France (hors Mayotte) et Île-de-France, 2011-2022

Source : Pôle Emploi – Dares, métiers en tension

## UNE HAUSSE DES TENSIONS PRINCIPALEMENT DUE À UNE AUGMENTATION DE L'INTENSITÉ D'EMBAUCHE ET À UN MANQUE DE MAIN D'ŒUVRE DISPONIBLE

## GRAPHIQUE 2 :

### NIVEAU DE TENSION ET DES FACTEURS POTENTIELS DE TENSION SUR LE MARCHÉ DU TRAVAIL EN 2022



Lecture : en 2022, l'intensité d'embauche, tous métiers confondus, se situait en Île-de-France à 4 sur une échelle de 1 à 5, signifiant que ce facteur est fortement à l'origine de la tension sur le marché du travail.

Champ : France (hors Mayotte) et Île-de-France, 2022

Source : Pôle emploi – Dares, métiers en tension

L'origine des tensions peut varier d'un métier à l'autre, néanmoins nous pouvons noter que d'une manière globale, les origines principales des tensions sont l'intensité d'embauche et le manque de main d'œuvre (comme au niveau national).

En Île-de-France, sur la période 2013-2022, l'intensité d'embauche n'a cessé d'augmenter (excepté en 2020). Les difficultés liées au manque de main d'œuvre ont également fortement augmenté ces deux dernières années et dépassent désormais le niveau de 2019.

En complément, l'inadéquation géographique, bien qu'il ne s'agisse pas d'un facteur principal de tension, voit son importance augmenter depuis plusieurs années.

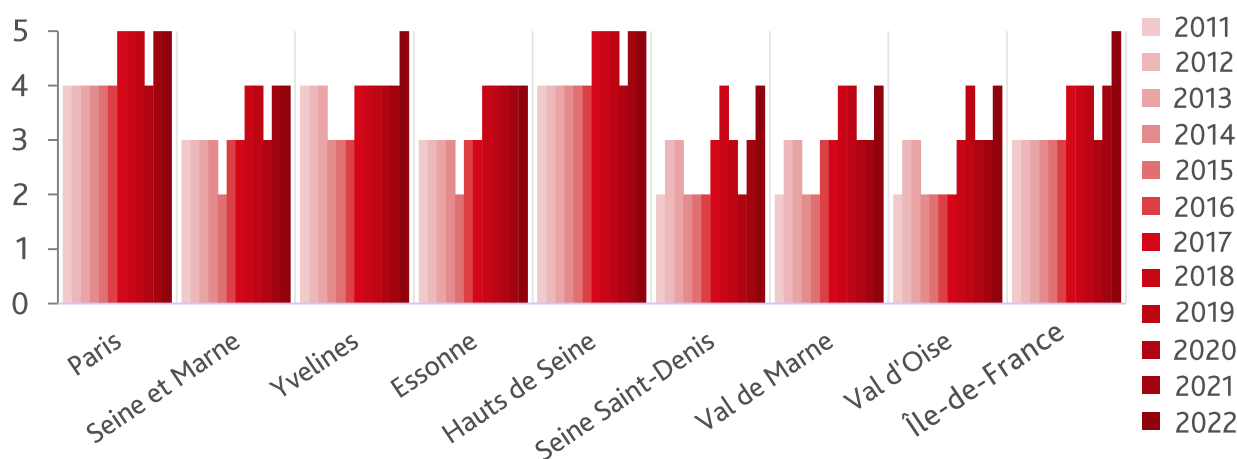
Au contraire, la non-durabilité de l'emploi semble être à l'origine de moins en moins de tensions de recrutement.

# PARIS ET LES HAUTS-DE-SEINE, UN INDICATEUR DE TENSION SUR LE MARCHÉ DE L'EMPLOI SUPÉRIEUR À LA MOYENNE RÉGIONALE

L'indicateur de tension au niveau départemental est au plus haut à Paris et dans les Hauts-de-Seine. Dans ces deux départements, les tensions sont notamment dues à un manque de main d'œuvre très important avec un indicateur de tension deux fois plus élevé que l'indicateur au niveau régional. A Paris, l'intensité d'embauche est également particulièrement forte, avec un indicateur de tension 2,5 fois plus grand qu'au niveau régional.

## GRAPHIQUE 3 :

### EVOLUTION DES NIVEAUX DE TENSION PAR DÉPARTEMENT DEPUIS 2011



Lecture : en 2022, la situation du marché de l'emploi est très tendue (niveau de tension 5) dans le département de Paris, et tendue (niveau de tension 4) dans le département du Val d'Oise.

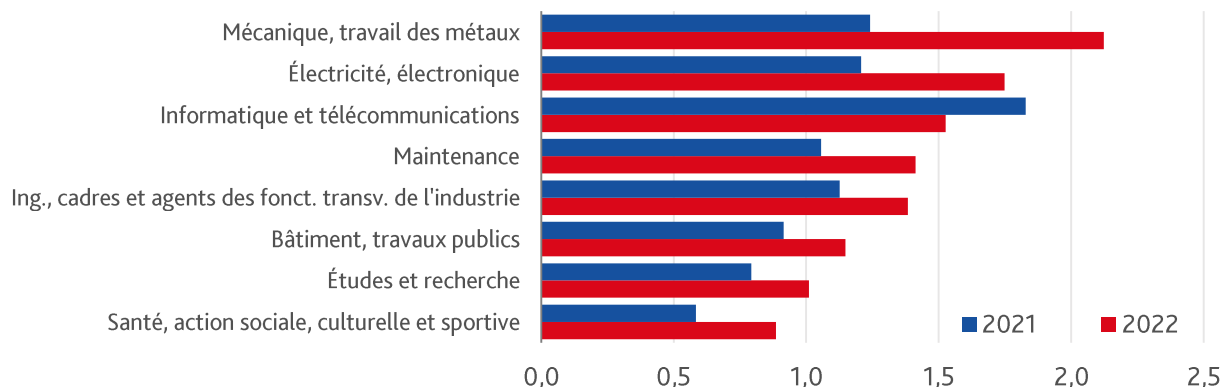
Champ : Île-de-France, 2011-2022

Source : Pôle emploi – Dares, métiers en tension

# UNE HAUSSE DES DIFFICULTÉS DE RECRUTEMENT DANS QUASIMENT TOUTES LES FAMILLES PROFESSIONNELLES

## GRAPHIQUE 4 :

### LES FAMILLES PROFESSIONNELLES (FAP 22) POUR LESQUELLES LE MARCHÉ DE L'EMPLOI EST LE PLUS TENDU EN 2022



Lecture : en 2022, en Île de France, l'indicateur de tension atteint 1,53 dans le domaine « informatique et télécommunication ». Il était de 1,83 en 2021.

Champ : Île-de-France, 2021-2022

Source : Pôle-emploi – Dares, métiers en tension

En Île-de-France, 136 métiers sont considérés en tension. Les domaines les plus tendus, qui génèrent un grand nombre d'offres d'emploi, sont restés sensiblement les mêmes entre 2021 et 2022, il s'agit de l'« Informatique et télécommunication », la « Maintenance » et le « BTP » (plus de 100 000 offres d'emploi<sup>1</sup> durant l'année 2022).

1. Offres enregistrées auprès de Pôle emploi, auxquelles sont ajoutées les offres publiées sur internet et scrapées par la Dares.

# TROIS DOMAINES EN FORTE TENSION AVEC DE NOMBREUSES OFFRES D'EMPLOIS

## « INFORMATIQUE, TÉLÉCOMMUNICATION » ET « MAINTENANCE » : DES TENSIONS PRINCIPALEMENT LIÉES À L'INTENSITÉ D'EMBAUCHE

En Île-de-France, l'« Informatique et télécommunication » est le troisième domaine qui propose le plus d'offres d'emploi (226.000 offres en 2022). Au sein de ce top 3, c'est celui avec l'indicateur de tension le plus élevé.

La moitié des offres d'emploi publiées sont enregistrées à Paris et deux offres sur dix sont enregistrées dans les Hauts-de-Seine.

Dans cette famille professionnelle, les sources de tension principales sont la très forte intensité d'embauche et un lien formation-emploi très fort (tension de niveau 5). Le manque de main d'œuvre disponible dans ce secteur est également important (tension de niveau 4). À l'inverse, les conditions de travail dans ce domaine sont très peu contraignantes et l'emploi y est durable.

« Ingénieurs et cadres d'étude, recherche et développement en informatique, chefs de projets informatiques » est le métier du domaine qui propose à la fois le plus d'offres (près de 190.000 en 2022) et qui a le plus haut indicateur de tension. Dans ce métier, les facteurs de tension potentiels les plus importants sont l'intensité d'embauche, le manque de main d'œuvre et la spécificité du lien formation-emploi.

La « Maintenance » est une famille professionnelle connaissant de fortes tensions de recrutement. Ces dernières peuvent être principalement expliquées par la très forte intensité d'embauche (tension de niveau 5) et le manque de main d'œuvre disponible (tension de niveau 4). Nous pouvons cependant noter que les conditions de travail sont également relativement contraignantes ce qui peut jouer sur l'attractivité des métiers.

La moitié des offres d'emplois publiées sont enregistrées à Paris et un peu plus d'une offre sur dix est enregistrée dans les Hauts-de-Seine.

Parmi les métiers ayant publié sur l'année plus de 10.000 offres, « Techniciens et agents de maîtrise de la maintenance de l'environnement » (plus de 80.000 offres publiées) est celui avec le plus haut indicateur de tension. Dans cet emploi, l'intensité d'embauche est très forte (tension de niveau 5) et le manque de main d'œuvre et la spécificité du lien formation-emploi sont importants.

## « BÂTIMENT, TRAVAUX PUBLICS », UNE TENSION ÉLEVÉE NOTAMMENT DUE À UNE INADÉQUATION GÉOGRAPHIQUE ÉLEVÉE

En Île-de-France, « Bâtiment, travaux publics » est une famille professionnelle connaissant de fortes tensions de recrutement. Parmi les facteurs potentiels de tension, nous pouvons noter une très forte intensité d'embauche (tension de niveau 5) et une forte inadéquation géographique entre l'offre et la demande d'emploi (tension de niveau 4) rendant difficile la rencontre entre les offres et les travailleurs et travailleuses.

La moitié des offres d'emploi publiées sont enregistrées à Paris et un peu plus d'une offre sur dix est enregistrée dans les Hauts-de-Seine.

Parmi les métiers ayant publié plus de 10.000 offres sur l'année, « Ingénieurs du bâtiment et des travaux publics, chefs de chantier et conducteurs de travaux (cadres) » (près de 67.000 offres publiées) et « Techniciens et chargés d'études du bâtiment et des travaux publics » (plus de 15.000 offres publiées) sont ceux avec les indicateurs de tensions les plus élevés. Dans ces emplois, l'intensité d'embauche et le manque de main d'œuvre disponible sont très importants (tension de niveau 5), la spécificité du lien formation-emploi est également importante (tension de niveau 4).

## « MÉCANIQUE, TRAVAIL DES MÉTAUX », PEU D'OFFRES EN ÎLE-DE-FRANCE, NÉANMOINS UN NIVEAU DE TENSION TRÈS ÉLEVÉ

Indépendamment du nombre d'offres d'emploi diffusées, les métiers de la « Mécaniques, travaux des métaux », sont ceux pour lesquels la tension et la plus élevée et a le plus augmenté en 2022 en Île-de-France.

# LES MÉTIERS AVEC DE FORTES TENSIONS DE RECRUTEMENT

En Île-de-France, on compte 136 métiers au sens des familles professionnelles de métiers (FAP 225) en tension en Île-de-France. Cela représente 73%<sup>1</sup> des métiers, ce qui équivaut à 19 métiers de plus qu'en 2021 (63%).

Sept familles professionnelles (FAP 22) ont la totalité de leur métiers<sup>2</sup> considérés en forte ou très forte tension (tension de niveau 4 ou 5) en Île-de-France en 2022 : « Bâtiment, travaux publics », « Mécanique, travail des métaux », « Maintenance », « Informatique et télécommunication », « Electricité, électronique », « Ingénieurs, cadres et agents des fonctions transverse de l'industrie », « Enseignement, formation ».

## LES QUATRE MÉTIERS EN TENSION PUBLIANT LE PLUS D'OFFRES REPRÉSENTENT UN QUART DES OFFRES PUBLIÉES EN ÎLE-DE-FRANCE

Parmi les métiers en tension, « Ingénieurs et cadres d'étude, recherche et développement en informatique, chefs de projets informatiques », « Cadres administratifs, comptables et financiers (hors juristes) », « Cadres commerciaux, acheteurs et cadres de la mercatique » et « Assistants maternels » sont les quatre métiers qui publient le plus d'offres de recrutement. Dans ces métiers entre 110.000 et 190.000 offres ont été publiées en 2022, et près de 600.000 à eux tous.

Ces métiers, à l'exception des assistants maternels, dont la durabilité de l'emploi est limitée et qui font face à une forte inadéquation géographique, ne présentent pas, en général, de conditions de travail particulièrement difficiles en terme de type de contrat et de pénibilité des tâches à effectuer. Les difficultés de recrutements se révèlent principalement liées à une forte intensité d'embauche.

Une forte intensité d'embauche indique une demande de recrutement élevée par rapport à l'emploi moyen. Cela engendre des difficultés de recrutement car la main d'œuvre a souvent du mal à se renouveler assez vite pour faire face à cette intensité.

Parmi les 30 métiers les plus en tensions<sup>3</sup> en Île-de-France, la majorité de ces métiers font partie de la famille professionnelle « Commerce » (13%), les domaines « Bâtiment, travaux publics », « Ingénieurs, cadres et agents des fonctions transverse de l'industrie », « Gestion et administration des entreprises et des établissements publics », « Services aux particuliers et aux collectivités » et « Santé, action sociale, culturelle et sportive » sont également représentés à hauteur de 10%.

Les métiers « Ingénieurs du bâtiment et des travaux publics, chefs de chantier et conducteurs de travaux (cadres) », « Techniciens des services comptables et financiers », « Infirmiers », « Techniciens et chargés d'études du bâtiment et des travaux publics » sont ceux avec l'indicateur de tension le plus élevé. Dans ces métiers, l'intensité d'embauche est élevée, mais c'est surtout le manque de main d'œuvre et la spécificité du lien formation-emploi qui semblent être à l'origine de la majorité des tensions. L'inadéquation géographique et les conditions de travail peuvent également jouer sur le manque d'attractivité et la tension de certains de ces emplois (voir Tableau 1).

## VINGT-HUIT MÉTIERS BASCULENT EN TENSION EN 2022

Par rapport à 2021, vingt-huit nouveaux métiers sont entrés en tension (tension de niveau 4 ou 5) en 2022. Parmi ces métiers, nous notons tout particulièrement ceux d'« employés de l'hôtellerie » et « cuisiniers » dont les niveaux de tension sont très élevés<sup>3</sup> et celui d'« assistant maternel » pour lequel plus de cent mille offres de recrutement ont été publiées pendant l'année 2022.

Pour l'ensemble des métiers nouvellement en tension, nous observons une augmentation de l'intensité d'embauche entre 2021 et 2022. Celle-ci est particulièrement marquée pour les métiers « Agents d'accueil et d'information », « Vendeurs en produits alimentaires », « Assistants maternels » et « Agents de sécurité et de surveillance ».

La deuxième source de tension pour ces métiers est l'inadéquation géographique, qui en concerne plus d'un sur trois.

Les conditions de travail contraignantes, notamment dans le secteur de l'« Hôtellerie, restauration, alimentation » et de l'« Industrie de process », sont également un facteur de tension important.

1. L'indicateur n'a pas été calculé pour les 225 métiers de la nomenclature FAP 225, car les sources de données n'étaient pas toujours disponibles pour les emplois non-salariés (voir **Encadré 1** et **Note méthodologique**). Le pourcentage a donc été calculé sur la base des 187 métiers pour lesquels l'indicateur est disponible.

2. Pour certaines familles, la part de l'emploi, pour lequel l'indicateur de tension n'a pas pu être calculé, est importante. C'est le cas par exemple de l'« Enseignement, formation », qui emploie beaucoup de fonctionnaires. La proportion réelle de métiers en tension dans ces familles peut donc différer de ce que nous sommes capables de calculer avec les données disponibles.

3. Parmi les métiers (FAP 225) comptabilisant plus de 10,000 offres sur l'année.

TABLEAU 1 :

## TOP 30 DES MÉTIERS (FAP 225) EN TENSION PARMIS CEUX AYANT PUBLIÉ PLUS DE 10.000 OFFRES EN 2022

Rang tension	FAP	Libellé FAP	Offres d'emploi enregistrées	Tension	Intensité d'embauches	Manque de main d'œuvre	Non-durabilité de l'emploi	Conditions de travail	Inadéquation géographique	Lien formation-emploi
1	B7Z91	Ingénieurs du bâtiment et des travaux publics, chefs de chantier et conducteurs de travaux (cadres)	66.927	2,69	5	5	1	1	3	4
2	L4Z81	Techniciens des services comptables et financiers	22.652	2,38	3	5	1	1	2	5
3	V1Z80	Infirmiers	34.793	1,94	3	5	2	3	1	5
4	B6Z71	Techniciens et chargés d'études du bâtiment et des travaux publics	15.505	1,85	4	5	1	3	3	4
5	M2Z90	Ingénieurs et cadres d'étude, recherche et développement en informatique, chefs de projets informatiques	189.965	1,83	5	5	1	1	2	5
6	H0Z92	Ingénieurs des méthodes de production, du contrôle qualité	28.556	1,69	4	5	1	1	1	1
7	B6Z73	Chefs de chantier, conducteurs de travaux (non cadres)	15.669	1,55	5	4	1	4	3	5
8	H0Z91	Cadres techniques de la maintenance et de l'environnement	16.939	1,55	5	5	1	1	3	4
9	Q1Z81	Techniciens des assurances	10.180	1,47	3	5	1	1	4	4
10	N0Z90	Ingénieurs et cadres d'étude, recherche et développement (industrie)	38.776	1,44	3	5	1	1	1	4
11	G1Z70	Techniciens et agents de maîtrise de la maintenance et de l'environnement	81.030	1,29	5	4	1	2	2	4
12	R4Z91	Ingénieurs et cadres technico-commerciaux	28.164	1,22	4	5	1	1	2	1
13	R4Z93	Agents immobiliers, syndics	52.603	1,16	5	1	1	2	2	3
14	TOZ60	Coiffeurs, esthéticiens	10.259	1,09	5	1	1	3	1	5
15	J4Z80	Responsables logistiques (non cadres)	33.656	1,08	5	4	2	2	1	1
16	D3Z20	Ouvriers non qualifiés métallerie, serrurerie, montage	11.297	1,07	5	4	2	4	4	1
17	T2A60	Aides à domicile et aides ménagères	18.169	1,05	3	3	2	4	4	1
18	H0Z90	Ingénieurs et cadres de fabrication et de la production	18.018	1,04	3	5	1	1	2	3
19	G0B41	Mécaniciens et électroniciens de véhicules	12.407	1,03	5	2	1	4	2	5
20	E2Z70	Techniciens des industries de process	12.462	0,99	4	5	2	3	3	3
21	L4Z80	Techniciens des services administratifs	23.686	0,91	2	5	2	1	2	1
22	W1Z80	Formateurs	11.955	0,86	4	4	2	1	2	1
23	V4Z83	Educateurs spécialisés	15.575	0,83	3	4	1	1	1	5
24	VOZ60	Aides-soignants	18.698	0,79	2	4	1	4	2	5
25	M1Z81	Techniciens de production, d'exploitation, d'installation, et de maintenance, support et services aux utilisateurs en informatique	16.110	0,78	5	3	1	1	5	5
26	T1Z60	Employés de maison et personnels de ménage	22.082	0,77	3	3	2	3	4	1
27	S2Z60	Employés de l'hôtellerie	10.061	0,77	4	3	2	3	2	1
28	R2Z83	Représentants auprès des particuliers	26.602	0,75	5	3	1	2	4	3
29	R1Z67	Télévendeurs	16.275	0,75	5	1	2	3	2	1
30	LSZ92	Cadres des ressources humaines et du recrutement	71.652	0,73	5	4	1	1	1	4

**Note** : les couleurs dans la partie gauche du tableau permettent de distinguer les domaines professionnels. Dans ce tableau sont présentés uniquement les métiers dont le nombre d'offres publiées est supérieur au seuil de 10.000.

**Lecture** : en 2022, l'indicateur synthétique de tension sur le marché du travail pour le métier « Infirmiers » atteint 1,94 (voir Encadré 1 et note méthodologique sur les indicateurs de tension). Le manque de main d'œuvre disponible et la spécificité du lien formation-emploi sont très importants (niveau 5, en rouge foncé). La non durabilité des emplois et l'inadéquation géographique ne sont pas source de difficultés de recrutement (niveau 2, en bleu clair et niveau 1, bleu foncé). En 2022, on comptait environ 34 800 offres publiées pour recruter des infirmiers.

**Champ** : Île-de-France, 2011-2022

**Source** : Pôle emploi – Dares, métiers en tension



**EN SAVOIR PLUS**

- CHARTIER F., DUCATEL V., LAINÉ F., NIANG M. (2023), « Les tensions sur le marché du travail en 2022 », *Dares Résultats*, n°59, Novembre
- [Note méthodologique sur les indicateurs de tension](#)
- [Enquête Besoin de Main d'Œuvre 2023, Pôle emploi](#)



## QUELQUES DÉFINITIONS

### MÉTIERS EN TENSION :

- Un métier en tension est un métier rencontrant des difficultés de recrutement. Le niveau de tension est calculé selon un indicateur de tension élaboré par Pôle emploi et la Dares.

### INDICATEUR DE TENSION :

- Un indicateur synthétique élaboré par Pôle emploi et la Dares et prenant en compte trois dimensions : les difficultés de recrutement anticipées par les employeurs ; le nombre d'offres d'emploi rapportées au nombre de demandeurs d'emploi ; la facilité des demandeurs d'emploi à retrouver un emploi. Cet indicateur est présenté sous forme mathématique et décliné suivant une échelle allant de 1 (peu tendu) à 5 (très tendu) (pour plus de précision, se référer à la [note méthodologique sur les indicateurs de tension](#) en ligne sur le site de la Dares).

Cet indicateur est accompagné par six indicateurs complémentaires éclairant les causes des tensions : l'intensité d'embauches ; les conditions de travail contraignantes ; La non-durabilité de l'emploi ; Le manque de main d'œuvre disponible ; Le lien entre la spécialité de formation et le métier et l'inadéquation géographique. Ces indicateurs sont présentés dans une échelle allant de 1 (non à l'origine de la tension) à 5 (très fortement à l'origine de la tension).

Dans le cadre de ces travaux, un métier est considéré en tension si son indicateur synthétique sur l'échelle de 1 à 5 a une valeur de 4 (tension élevée) ou 5 (tension très élevée)

- **Intensité d'embauche** : Plus les employeurs recrutent, plus ils ont à rechercher des candidats et à réitérer le processus, ce qui joue potentiellement sur les tensions. Cette dimension est abordée en rapportant le nombre d'offres d'emploi et de projets de recrutement à l'emploi moyen.
- **Conditions de travail contraignantes** : Lorsqu'elles sont contraignantes, les conditions de travail peuvent accroître la difficulté qu'éprouvent les employeurs à attirer des candidats. Un indicateur synthétique sur les conditions de travail est évalué à partir de la part de salariés subissant des contraintes physiques, des limitations physiques, des contraintes de rythme, du travail répétitif, durant les jours non ouvrables ou en dehors des plages de travail habituelles et un morcellement des journées de travail.
- **Non-durabilité** : Le type d'emploi proposé peut avoir une incidence sur son attractivité et donc sur l'apparition de tension. La non-durabilité de l'emploi est mesurée par l'opposé de la moyenne pondérée de la part des offres durables, de la part des offres à temps complet et de la part de projets de recrutement non saisonniers.
- **Main d'œuvre disponible** : Une main-d'œuvre disponible trop réduite contribue à accroître les tensions. Afin de tenir compte de ce phénomène, un indicateur est élaboré en prenant l'opposé du nombre de demandeurs d'emploi en catégorie A, à l'emploi moyen.
- **Lien entre spécificité de la formation et le métier** : Un décalage entre les compétences requises par les employeurs et celles dont disposent les personnes en recherche d'emploi peut être l'une des causes des tensions. Pour approcher ce phénomène, un indicateur est élaboré de façon à identifier si le métier en question est difficile d'accès pour des personnes ne possédant pas la formation requise, à partir de la spécificité et de la concentration des spécialités de formation par métier.
- **Inadéquations géographique** : L'indicateur d'inadéquation géographique vise à rendre compte de la dimension spatiale des tensions sur le marché du travail.

### FAMILLES PROFESSIONNELLES (FAP) :

- La nomenclature des familles professionnelles (FAP) de la Dares dans sa version de 2009 permet une analyse de l'emploi et du chômage par métier. Ces métiers sont regroupés en 226 familles professionnelles détaillées. Pour cet outil, l'analyse des tensions a été menée à ce niveau de nomenclature ainsi qu'au niveau supérieur des 22 familles de métiers. Certaines familles détaillées sont toutefois exclues, faute de couverture suffisante par les différentes sources mobilisées, en particulier : les emplois non salariés, la fonction publique, les professionnels de la politique et le clergé ou encore certains métiers dans les domaines de l'agriculture et du commerce. (Voir [note méthodologique](#) pour plus de précisions)