

DEMANDEURS D'EMPLOI INSCRITS À PÔLE EMPLOI EN ÎLE-DE-FRANCE AU QUATRIÈME TRIMESTRE 2021

Au quatrième trimestre 2021, en Île-de-France, le nombre de demandeurs d'emploi tenus de rechercher un emploi et sans activité (catégorie A) s'établit en moyenne sur le trimestre à 659 660. Ce nombre baisse de 5,7 % sur le trimestre (soit -39 660 personnes) et de 12,6 % sur un an.

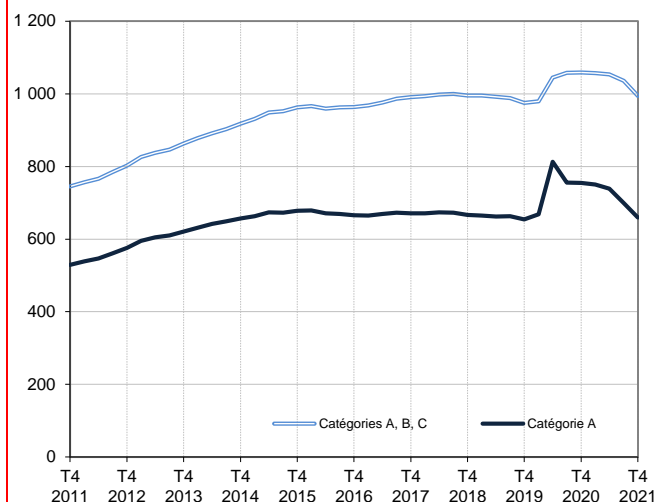
En France métropolitaine, ce nombre baisse de 6,2 % ce trimestre (-13,2 % sur un an).

En Île-de-France, le nombre de demandeurs d'emploi tenus de rechercher un emploi, ayant ou non exercé une activité (catégories A, B, C) s'établit en moyenne à 994 110 au quatrième trimestre 2021. Ce nombre baisse de 4,0 % sur le trimestre (soit -41 640 personnes) et de 6,1 % sur un an.

En France métropolitaine, ce nombre baisse de 3,8 % ce trimestre (-6,0 % sur un an).

Demands d'emploi en catégories A et A, B, C en Île-de-France

En milliers, données corrigées des variations saisonnières et des jours ouvrables (CVS-CJO)



Source : Pôle emploi-Dares, STMT, traitements Dares.

Demands d'emploi par catégorie

Données CVS-CJO

	Effectif			Évolution (en %) sur	
	4e trim. 2020	3e trim. 2021	4e trim. 2021	un trimestre *	un an **
Île-de-France					
Inscrits tenus de rechercher un emploi, sans emploi (catégorie A)	755 090	699 320	659 660	-5,7	-12,6
Inscrits tenus de rechercher un emploi, en activité réduite courte (catégorie B)	116 710	122 920	119 120	-3,1	+2,1
Inscrits tenus de rechercher un emploi, en activité réduite longue (catégorie C)	187 220	213 500	215 330	+0,9	+15,0
Ensemble des inscrits tenus de rechercher un emploi (catégories A, B, C)	1 059 010	1 035 750	994 110	-4,0	-6,1
Inscrits non tenus de rechercher un emploi, sans emploi (catégorie D)	50 730	72 520	63 190	-12,9	+24,6
Inscrits non tenus de rechercher un emploi, en emploi (catégorie E)	50 350	52 540	52 110	-0,8	+3,5
Ensemble des inscrits (catégories A, B, C, D, E)	1 160 100	1 160 800	1 109 410	-4,4	-4,4
France métropolitaine (en milliers)					
Inscrits tenus de rechercher un emploi, sans emploi (catégorie A)	3 572,8	3 307,4	3 101,8	-6,2	-13,2
Inscrits tenus de rechercher un emploi, en activité réduite courte (catégorie B)	710,8	741,8	715,0	-3,6	+0,6
Inscrits tenus de rechercher un emploi, en activité réduite longue (catégorie C)	1 428,6	1 528,6	1 551,5	+1,5	+8,6
Ensemble des inscrits tenus de rechercher un emploi (catégories A, B, C)	5 712,2	5 577,8	5 368,2	-3,8	-6,0
Inscrits non tenus de rechercher un emploi, sans emploi (catégorie D)	327,2	412,3	347,8	-15,6	+6,3
Inscrits non tenus de rechercher un emploi, en emploi (catégorie E)	321,6	353,8	360,3	+1,8	+12,0
Ensemble des inscrits (catégories A, B, C, D, E)	6 361,0	6 343,9	6 076,3	-4,2	-4,5

* variation par rapport au trimestre précédent, en %.

Source : Pôle emploi-Dares, STMT, traitements Dares.

** variation par rapport au même trimestre de l'année précédente, en %.

La situation des demandeurs d'emploi vis-à-vis de l'activité réduite courte (inférieure ou égale à 78 heures sur un mois, catégorie B) ou longue (supérieure ou égale à 79 heures sur un mois, catégorie C), est déterminée à la fin de chaque mois. Dans cette publication les nombres de demandeurs d'emploi en catégories B, C sont obtenus en faisant la moyenne sur le trimestre.

Une [documentation](#) fournit des éléments d'aide à l'interprétation des séries sur les demandeurs d'emploi.

Les données publiées concernent les demandeurs d'emploi inscrits à Pôle emploi. La notion de demandeurs d'emploi est différente de celle de chômeurs au sens du Bureau international du travail (BIT). Au-delà des évolutions du marché du travail, différents facteurs peuvent davantage affecter les données relatives aux demandeurs d'emploi : modifications des règles d'indemnisation ou d'accompagnement des demandeurs d'emploi, changements de procédure, incidents. Un [document](#) présente les principaux changements de procédure et incidents ayant affecté les statistiques de demandeurs d'emploi depuis 2011.

L'ensemble des définitions et concepts figurent dans la [documentation méthodologique](#) en ligne.

DEMANDEURS D'EMPLOI PAR DÉPARTEMENT

Au quatrième trimestre 2021, en Île-de-France, les évolutions sur le trimestre du nombre de demandeurs d'emploi en catégorie A se situent entre -6,4 % dans les Hauts-de-Seine et dans le Val-d'Oise et -4,3 % dans les Yvelines. Sur un an, elles se situent entre -16,7 % à Paris et -9,7 % dans les Yvelines.

Les évolutions du nombre de demandeurs d'emploi en catégories A, B, C se situent entre -5,1 % dans les Hauts-de-Seine et -3,3 % dans les Yvelines pour les évolutions sur un trimestre. Sur un an, elles se situent entre -8,1 % à Paris et -3,7 % en Seine-et-Marne.

Demandeurs d'emploi en catégorie A

Données CVS-CJO

	Effectif			Évolution (en %) sur	
	4e trim. 2020	3e trim. 2021	4e trim. 2021	un trimestre *	un an **
Île-de-France	755 090	699 320	659 660	-5,7	-12,6
Paris	146 960	129 960	122 350	-5,9	-16,7
Seine-et-Marne	76 650	73 000	69 000	-5,5	-10,0
Yvelines	73 750	69 590	66 600	-4,3	-9,7
Essonne	66 850	61 830	58 390	-5,6	-12,7
Hauts-de-Seine	92 280	84 200	78 800	-6,4	-14,6
Seine-Saint-Denis	133 810	125 760	119 100	-5,3	-11,0
Val-de-Marne	84 300	78 930	74 210	-6,0	-12,0
Val-d'Oise	80 490	76 050	71 210	-6,4	-11,5
France métropolitaine (en milliers)	3 572,8	3 307,4	3 101,8	-6,2	-13,2

* variation par rapport au trimestre précédent, en %.

Source : Pôle emploi-Dares, STMT, traitements Dares.

** variation par rapport au même trimestre de l'année précédente, en %.

Demandeurs d'emploi en catégories A, B, C

Données CVS-CJO

	Effectif			Évolution (en %) sur	
	4e trim. 2020	3e trim. 2021	4e trim. 2021	un trimestre *	un an **
Île-de-France	1 059 010	1 035 750	994 110	-4,0	-6,1
Paris	212 610	203 280	195 310	-3,9	-8,1
Seine-et-Marne	110 600	110 310	106 470	-3,5	-3,7
Yvelines	104 660	103 810	100 410	-3,3	-4,1
Essonne	97 100	93 950	89 950	-4,3	-7,4
Hauts-de-Seine	126 180	122 360	116 060	-5,1	-8,0
Seine-Saint-Denis	181 400	178 640	172 330	-3,5	-5,0
Val-de-Marne	115 700	114 070	109 050	-4,4	-5,7
Val-d'Oise	110 760	109 320	104 520	-4,4	-5,6
France métropolitaine (en milliers)	5 712,2	5 577,8	5 368,2	-3,8	-6,0

* variation par rapport au trimestre précédent, en %.

Source : Pôle emploi-Dares, STMT, traitements Dares.

** variation par rapport au même trimestre de l'année précédente, en %.

DEMANDEURS D'EMPLOI EN CATÉGORIE A, EN ÎLE-DE-FRANCE

En Île-de-France, sur un trimestre, le nombre de demandeurs d'emploi en catégorie A diminue de 5,8 % pour les hommes (-12,9 % sur un an) et de 5,6 % pour les femmes (-12,4 % sur un an).

Sur un trimestre, le nombre de demandeurs d'emploi en catégorie A diminue en Île-de-France de 8,5 % pour les moins de 25 ans (-18,9 % sur un an), de 6,2 % pour ceux âgés de 25 à 49 ans (-14,3 % sur un an) et de 3,3 % pour ceux âgés de 50 ans ou plus (-6,1 % sur un an).

Demandeurs d'emploi en catégorie A par sexe et âge

Données CVS-CJO

	Effectif			Évolution (en %) sur	
	4e trim. 2020	3e trim. 2021	4e trim. 2021	un trimestre *	un an **
Hommes	388 690	359 410	338 710	-5,8	-12,9
Femmes	366 400	339 910	320 950	-5,6	-12,4
Moins de 25 ans	84 320	74 710	68 350	-8,5	-18,9
Hommes	44 140	40 330	36 730	-8,9	-16,8
Femmes	40 180	34 380	31 620	-8,0	-21,3
Entre 25 et 49 ans	469 520	429 100	402 320	-6,2	-14,3
Hommes	236 000	214 190	200 620	-6,3	-15,0
Femmes	233 510	214 910	201 700	-6,1	-13,6
50 ans ou plus	201 250	195 510	188 980	-3,3	-6,1
Hommes	108 540	104 890	101 350	-3,4	-6,6
Femmes	92 710	90 620	87 630	-3,3	-5,5
Île-de-France	755 090	699 320	659 660	-5,7	-12,6

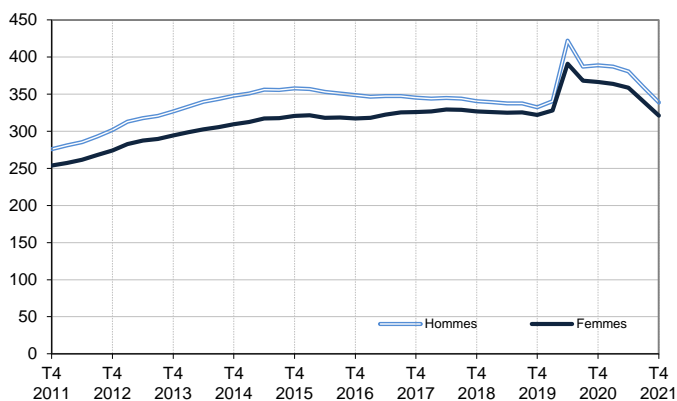
* variation par rapport au trimestre précédent, en %.

Source : Pôle emploi-Dares, STMT, traitements Dares.

** variation par rapport au même trimestre de l'année précédente, en %.

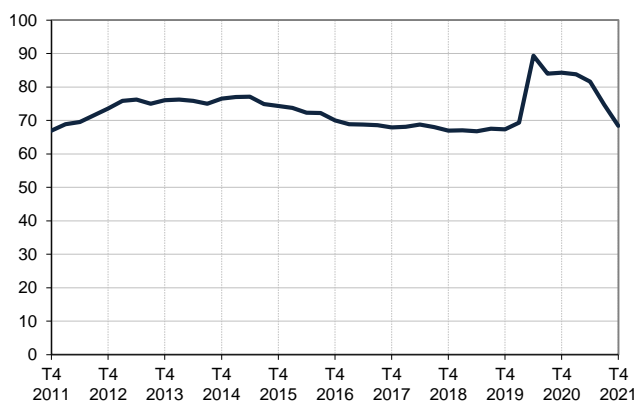
Catégorie A, par sexe

En milliers, données CVS-CJO



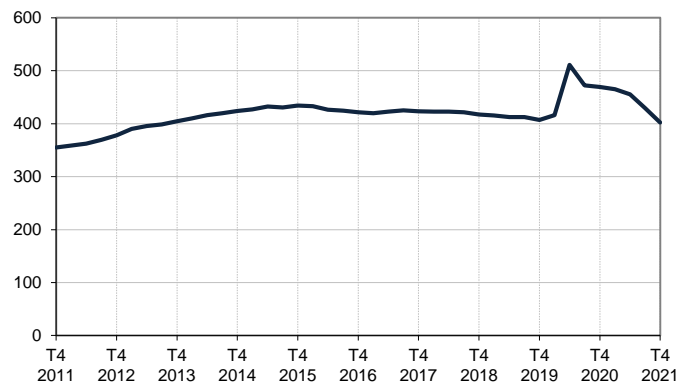
Catégorie A, moins de 25 ans

En milliers, données CVS-CJO



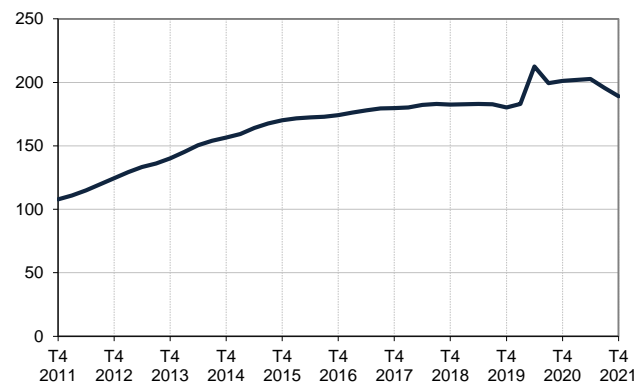
Catégorie A, entre 25 et 49 ans

En milliers, données CVS-CJO



Catégorie A, 50 ans ou plus

En milliers, données CVS-CJO



Champ : Île-de-France.

Source : Pôle emploi-Dares, STMT, traitements Dares.

DEMANDEURS D'EMPLOI EN CATÉGORIES A, B, C, EN ÎLE-DE-FRANCE

En Île-de-France, sur un trimestre, le nombre de demandeurs d'emploi en catégories A, B, C diminue de 3,9 % pour les hommes (-6,1 % sur un an) et de 4,1 % pour les femmes (-6,2 % sur un an).

Sur un trimestre, le nombre de demandeurs d'emploi en catégories A, B, C diminue en Île-de-France de 7,5 % pour les moins de 25 ans (-13,3 % sur un an), de 4,4 % pour ceux âgés de 25 à 49 ans (-7,3 % sur un an) et de 1,9 % pour ceux âgés de 50 ans ou plus (-0,6 % sur un an).

Demandeurs d'emploi en catégories A, B, C par sexe et âge

Données CVS-CJO

	Effectif			Évolution (en %) sur	
	4e trim. 2020	3e trim. 2021	4e trim. 2021	un trimestre *	un an **
Hommes	534 050	521 870	501 510	-3,9	-6,1
Femmes	524 960	513 880	492 600	-4,1	-6,2
Moins de 25 ans	107 790	100 950	93 420	-7,5	-13,3
Hommes	55 260	52 800	48 760	-7,7	-11,8
Femmes	52 530	48 150	44 660	-7,2	-15,0
Entre 25 et 49 ans	670 930	650 930	622 160	-4,4	-7,3
Hommes	333 510	322 020	308 120	-4,3	-7,6
Femmes	337 420	328 900	314 040	-4,5	-6,9
50 ans ou plus	280 290	283 870	278 530	-1,9	-0,6
Hommes	145 280	147 040	144 620	-1,6	-0,5
Femmes	135 010	136 820	133 900	-2,1	-0,8
Île-de-France	1 059 010	1 035 750	994 110	-4,0	-6,1

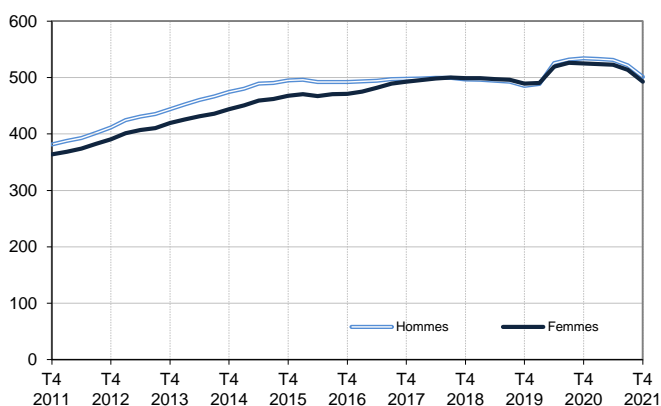
* variation par rapport au trimestre précédent, en %.

Source : Pôle emploi-Dares, STMT, traitements Dares.

** variation par rapport au même trimestre de l'année précédente, en %.

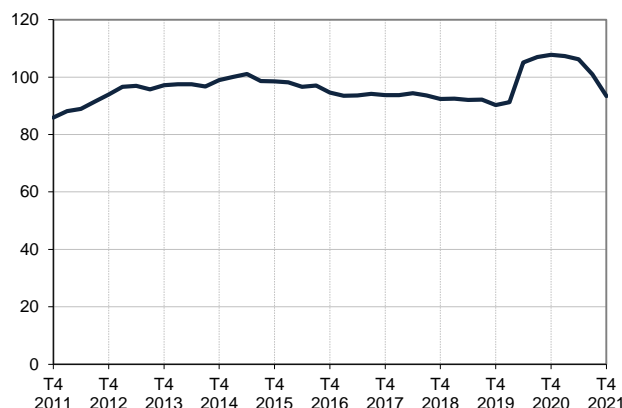
Catégories A, B, C, par sexe

En milliers, données CVS-CJO



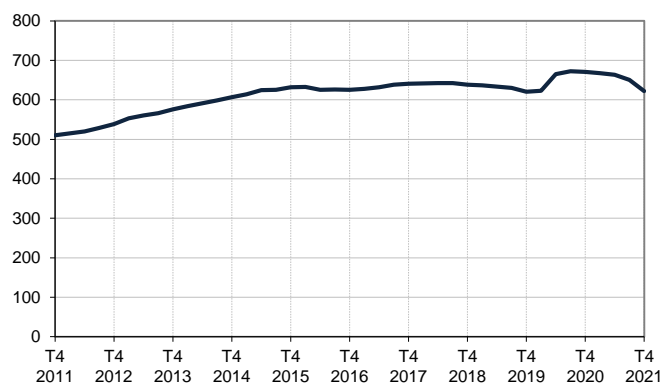
Catégories A, B, C, moins de 25 ans

En milliers, données CVS-CJO



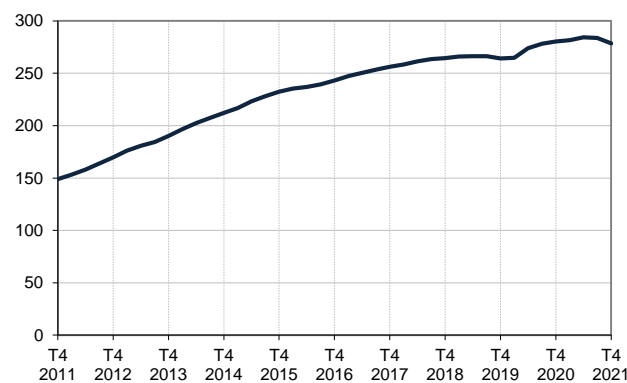
Catégories A, B, C, entre 25 et 49 ans

En milliers, données CVS-CJO



Catégories A, B, C, 50 ans ou plus

En milliers, données CVS-CJO



Champ : Île-de-France.

Source : Pôle emploi-Dares, STMT, traitements Dares.

ANCIENNETÉ D'INSCRIPTION EN CATÉGORIES A, B, C DES DEMANDEURS D'EMPLOI, EN ÎLE-DE-FRANCE

En Île-de-France, sur un trimestre, le nombre de demandeurs d'emploi inscrits en catégories A, B, C depuis un an ou plus diminue de 4,4 % (-3,9 % sur un an) et celui des inscrits depuis moins d'un an diminue de 3,7 % (-8,2 % sur un an).

L'ancienneté en catégories A, B, C est mesurée par le nombre de jours où le demandeur d'emploi a été inscrit, de façon continue, en catégories A, B, C. Une sortie d'un jour de ces catégories réinitialise l'ancienneté. D'autres indicateurs, tel que le nombre de personnes inscrites en catégorie A un certain nombre de mois sur une période donnée, peuvent éclairer d'autres dimensions de l'ancienneté ou de la récurrence sur les listes de Pôle emploi dans ces catégories.

Ancienneté en catégories A, B, C des demandeurs d'emploi

Données CVS-CJO

	Effectif			Évolution (en % et point) sur	
	4e trim. 2020	3e trim. 2021	4e trim. 2021	un trimestre *	un an **
Île-de-France					
Inscrits depuis moins de 1 an	549 270	523 350	504 110	-3,7	-8,2
Moins de 3 mois	204 010	200 740	193 200	-3,8	-5,3
De 3 mois à moins de 6 mois	135 330	136 280	135 130	-0,8	-0,1
De 6 mois à moins de 12 mois	209 930	186 320	175 780	-5,7	-16,3
Inscrits depuis 1 an ou plus	509 740	512 400	490 000	-4,4	-3,9
De 1 an à moins de 2 ans	225 630	215 980	197 320	-8,6	-12,5
De 2 ans à moins de 3 ans	100 900	107 000	105 140	-1,7	+4,2
3 ans ou plus	183 210	189 420	187 530	-1,0	+2,4
Demandeurs d'emploi en catégories A, B, C	1 059 010	1 035 750	994 110	-4,0	-6,1
Part des demandeurs d'emploi inscrits depuis 1 an ou plus	48,1%	49,5%	49,3%	-0,2 pt	+1,2 pt
France métropolitaine					
Demandeurs d'emploi inscrits depuis 1 an ou plus (en milliers)	2 820,5	2 764,6	2 647,1	-4,3	-6,1
Part des demandeurs d'emploi inscrits depuis 1 an ou plus	49,4%	49,6%	49,3%	-0,3 pt	-0,1 pt

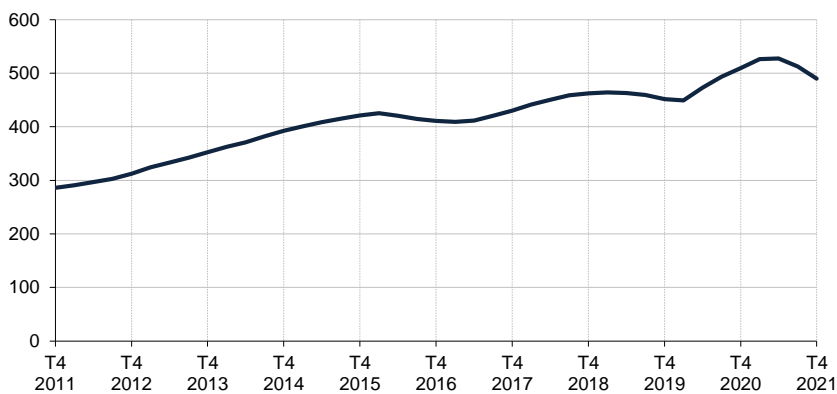
* variation par rapport au trimestre précédent, en %.

Source : Pôle emploi-Dares, STMT, traitements Dares.

** variation par rapport au même trimestre de l'année précédente, en %.

Demandeurs d'emploi inscrits depuis un an ou plus en catégories A, B, C

En milliers, données CVS-CJO



Champ : Île-de-France.

Source : Pôle emploi-Dares, STMT, traitements Dares.

ENTRÉES ET SORTIES DE CATÉGORIES A, B, C, EN ÎLE-DE-FRANCE

En Île-de-France, le nombre moyen d'entrées en catégories A, B, C au quatrième trimestre 2021 diminue de 3,2 % par rapport au trimestre précédent (-1,1 % sur un an).

Au quatrième trimestre 2021, les entrées pour fin de contrat (-6,6 %), fin de mission d'intérim (-4,8 %), licenciement économique (-6,1 %), première entrée sur le marché du travail (-7,2 %), retour d'inactivité (-4,1 %), réinscription rapide (-2,3 %) et motif indéterminé (-9,2 %) sont en baisse. Les entrées pour démission (+2,8 %), rupture conventionnelle (+1,9 %), autre licenciement (+5,0 %) et autres motifs (+0,3 %) sont en hausse.

En Île-de-France, le nombre moyen de sorties de catégories A, B, C au quatrième trimestre 2021 augmente de 1,7 % par rapport au trimestre précédent (+12,2 % sur un an).

Au quatrième trimestre 2021, les sorties pour cessation d'inscription pour défaut d'actualisation (-2,2 %) sont en baisse. Les sorties pour reprise d'emploi déclarée (+3,1 %), entrée en stage ou en formation (+2,3 %), arrêt de recherche (+1,8 %), radiation administrative (+18,0 %) et autres cas (+5,0 %) sont en hausse.

Suite à la refonte des motifs d'inscription à Pôle emploi (voir [note](#)), les données sur les entrées en catégories A,B,C par motif sont révisées et ne sont pas comparables avec celles publiées avant avril 2018.

Entrées en catégories A, B, C par motif

Données CVS-CJO

	Nombre moyen d'entrées 4e trim. 2021	Répartition des motifs (en %)	Évolution trimestrielle * (en %)	Évolution annuelle ** (en %)
Île-de-France				
Fin de contrat	15 320	16,6	-6,6	-5,2
Fin de mission d'intérim	3 760	4,1	-4,8	-6,9
Démission	3 260	3,5	+2,8	+10,5
Rupture conventionnelle	8 460	9,2	+1,9	-1,2
Licenciement économique	2 630	2,8	-6,1	-5,4
Autre licenciement	8 030	8,7	+5,0	-3,6
Première entrée sur le marché du travail ⁽¹⁾	6 610	7,2	-7,2	-7,2
Retour d'inactivité ⁽²⁾	12 730	13,8	-4,1	+6,7
Réinscription rapide ⁽³⁾	16 300	17,6	-2,3	-0,2
Autres motifs ⁽⁴⁾	7 670	8,3	+0,3	+12,6
Motif indéterminé	7 660	8,3	-9,2	-8,9
Entrées en catégories A, B, C	92 420	100,0	-3,2	-1,1
France métropolitaine (en milliers)	490,2		-2,5	+0,1

* variation par rapport au trimestre précédent, en %.

** variation par rapport au même trimestre de l'année précédente, en %.

(1) Inscription à Pôle emploi d'une personne qui se présente pour la première fois sur le marché du travail, notamment lorsqu'elle vient d'achever ses études ou lorsqu'elle était auparavant inactive.

(2) Recherche d'un emploi après une période d'inactivité, fin de maladie ou de maternité, fin de formation.

(3) Réinscription après une sortie de courte durée (suite à un défaut d'actualisation, une radiation administrative, une période d'inactivité...).

(4) Fin d'activité non salariée, retour en France, recherche d'un autre emploi.

Sorties de catégories A, B, C par motif

Données CVS-CJO

	Nombre moyen de sorties 4e trim. 2021	Répartition des motifs (en %)	Évolution trimestrielle * (en %)	Évolution annuelle ** (en %)
Île-de-France				
Reprise d'emploi déclarée ⁽¹⁾	24 020	23,0	+3,1	+21,6
Entrée en stage ou en formation	10 550	10,1	+2,3	+19,3
Arrêt de recherche (maternité, maladie, retraite, ...)	6 700	6,4	+1,8	+10,7
<i>Dont maladie</i>	3 010	2,9	+1,0	+11,5
Cessation d'inscription pour défaut d'actualisation	44 130	42,2	-2,2	+8,1
Radiation administrative	7 420	7,1	+18,0	+41,6
Autres cas ⁽²⁾	11 650	11,2	+5,0	-6,0
Sorties de catégories A, B, C	104 470	100,0	+1,7	+12,2
France métropolitaine (en milliers)	556,5		+0,4	+11,2

* variation par rapport au trimestre précédent, en %.

** variation par rapport au même trimestre de l'année précédente, en %.

(1) Uniquement celles connues de Pôle emploi.

(2) Déménagement, titre de séjour non valide, absence du lieu de résidence supérieure à 35 jours, etc.

Source : Pôle emploi-Dares, STMT, traitements Dares.

SOURCE, DÉFINITIONS ET MÉTHODE

Source : la Statistique du marché du travail (STMT)

La Statistique du marché du travail (STMT) est une source statistique exhaustive issue des fichiers de gestion de Pôle emploi. Elle porte sur tous les demandeurs d'emploi inscrits, entrés ou sortis des listes un mois donné.

La correction des variations saisonnières et des effets des jours ouvrables (CVS-CJO) permet de rendre les évolutions pertinentes pour l'analyse conjoncturelle. Les coefficients de correction des variations saisonnières et des jours ouvrables sont estimés une fois par an pour la 1^{ère} publication de l'année. Lorsque ces coefficients sont réestimés, les séries CVS-CJO sont révisées sur tout leur historique. La prochaine campagne d'actualisation des coefficients aura lieu en avril 2022.

Depuis 2018, la publication commune Dares-Pôle Emploi est trimestrielle et présente la moyenne sur le trimestre passé du nombre de demandeurs d'emploi inscrits, ainsi que les flux d'entrées et de sorties. Cette refonte de la publication vise à mettre l'accent sur les évolutions tendancielle de ces statistiques plutôt que sur leurs variations au mois le mois, qui sont très volatiles et parfois difficiles à interpréter.

Dans toute la publication, les résultats présentés sont des moyennes trimestrielles. La moyenne trimestrielle correspond à la somme des effectifs ou des flux pour les trois mois du trimestre considéré, divisée par trois.

Une [documentation méthodologique](#) présente plus en détail la STMT.

Le Fichier historique statistique (FHS) est une autre source statistique sur les demandeurs d'emploi issue des fichiers de gestion de Pôle emploi. Elle comporte tous les épisodes d'inscription sur une période de 10 ans. Les statistiques produites à partir de la STMT et du FHS peuvent différer en raison de différences dans la constitution des deux sources. En particulier la façon dont sont traités les événements enregistrés avec retard et les sorties de courte durée sont traités dans les deux sources est à l'origine d'écarts. Des [séries brutes sur les demandeurs d'emploi issues FHS](#), au niveau national, sont publiées chaque année.

Demandeurs d'emploi : définition et différence avec les chômeurs au sens du BIT

Les demandeurs d'emploi sont des personnes qui sont inscrites à Pôle emploi. Conformément aux recommandations du rapport du Cnis sur la définition d'indicateurs en matière d'emploi, de chômage, de sous-emploi et de précarité de l'emploi (septembre 2008), la Dares et Pôle emploi présentent depuis 2009, à des fins d'analyse statistique les données sur les demandeurs d'emploi inscrits à Pôle emploi selon les catégories suivantes :

- catégorie A : demandeurs d'emploi tenus de rechercher un emploi, sans emploi ;
- catégorie B : demandeurs d'emploi tenus de rechercher un emploi, ayant exercé une activité réduite courte (de 78 heures ou moins sur un mois) ;
- catégorie C : demandeurs d'emploi tenus de rechercher un emploi, ayant exercé une activité réduite longue (de plus de 78 heures sur un mois) ;
- catégorie D : demandeurs d'emploi non tenus de rechercher un emploi (en raison d'une formation, d'une maladie...) y compris les demandeurs d'emploi en contrat de sécurisation professionnelle (CSP), sans emploi ;
- catégorie E : demandeurs d'emploi non tenus de rechercher un emploi, en emploi (par exemple, bénéficiaires de contrats aidés, créateurs d'entreprise).

Est chômeur au sens du BIT toute personne de 15 ans ou plus qui (i) n'a pas travaillé au moins une heure pendant une semaine de référence, (ii) est disponible pour prendre un emploi dans les 15 jours et (iii) a recherché activement un emploi dans le mois précédent ou en a trouvé un qui commence dans les trois mois. Le chômage au sens du BIT est mesuré par l'enquête Emploi de l'Insee.

L'inscription à Pôle emploi en catégorie A et le chômage au sens du BIT sont deux réalités proches, mais qui ne se recouvrent pas (voir [documentation](#)).

Interprétation des séries CVS-CJO sur les demandeurs d'emploi

Les données STMT étant exhaustives, il n'existe pas, comme pour des données d'enquête, d'incertitude liée à l'échantillonnage. Les variations des séries CVS issues de la STMT peuvent résulter soit de la tendance de moyen terme, principalement liée aux évolutions du marché du travail et à la conjoncture économique, soit de chocs ponctuels, dont les sources peuvent être variées (variations dans la gestion des listes de demandeurs d'emploi par Pôle emploi ou dans les comportements d'inscription, chocs ponctuels du marché du travail, imprécisions dans l'estimation des corrections des variations saisonnières, ...). Parmi ces chocs ponctuels figurent aussi des incidents et changements de procédure dont certains ont pu avoir un impact significatif sur les séries de demandeurs d'emploi. Un [document](#) présente les principaux événements et leurs impacts.

Une [documentation](#) fournit des éléments d'aide à l'interprétation des séries sur les demandeurs d'emploi.

Pour en savoir plus

[\[1\] Dares, Pôle emploi, publications sur les demandeurs d'emploi inscrits à Pôle emploi en France métropolitaine](#)

[\[2\] Dares, les séries régionales, départementales et par zone d'emploi.](#)